

PROSPECCIÓN ESPELEOLÓGICA

ZONA DE YECLA (MURCIA)

Partida Hoya del Mollidar (Casa la Venta)



**GRUPO
ESPELEOLÓGICO
La senyera**



Introducción.

Hacia finales de Noviembre del 2010, D. Vedast Sanxís, profesor de las escuelas de Torrefiel, Institut Ballester Gozalbo se puso en contacto con el Grupo Espeleológico LA SENYERA, mediante la Federació D'Espeleologia de la Comunitat Valenciana, asesorado por Antonio Guilló Pipaón, secretario del grupo espeleológico LA SENYERA, con idea de poderse informar sobre unos pozos- cisterna existentes en su propiedad, además de otros también cercanos en La misma depresión dentro del término de Yecla (Murcia) casi lindante con Pinoso (Alicante).

Los pozos como prospecciones hídricas son típicos, excavados o perforando el terreno hasta alcanzar el nivel freático, y su cometido de todos conocido no da lugar a comentarios. Los aljibes como depósitos de recogida de aguas pluviales también están perfectamente definidos. Pero los pozos-aljibe, son menos frecuentes, y las peculiaridades de sus características, dignas de ser estudiadas.

Antecedentes

Indagando, los orígenes de la masía se remontó a finales de mil ochocientos, aunque la referencia es de 1.914, principio del pasado siglo, cuando los hermanos Rico Lucas reparten la propiedad a tres hijos. Estas personas fueron de especial relevancia en la población de Pinoso, donde una placa conmemorativa resalta su paso por la alcaldía.

Posteriormente estas familias reúnen de nuevo los bienes que anteriormente habían sido fragmentados. En la actualidad los terrenos y edificios, de nuevo están repartidos.

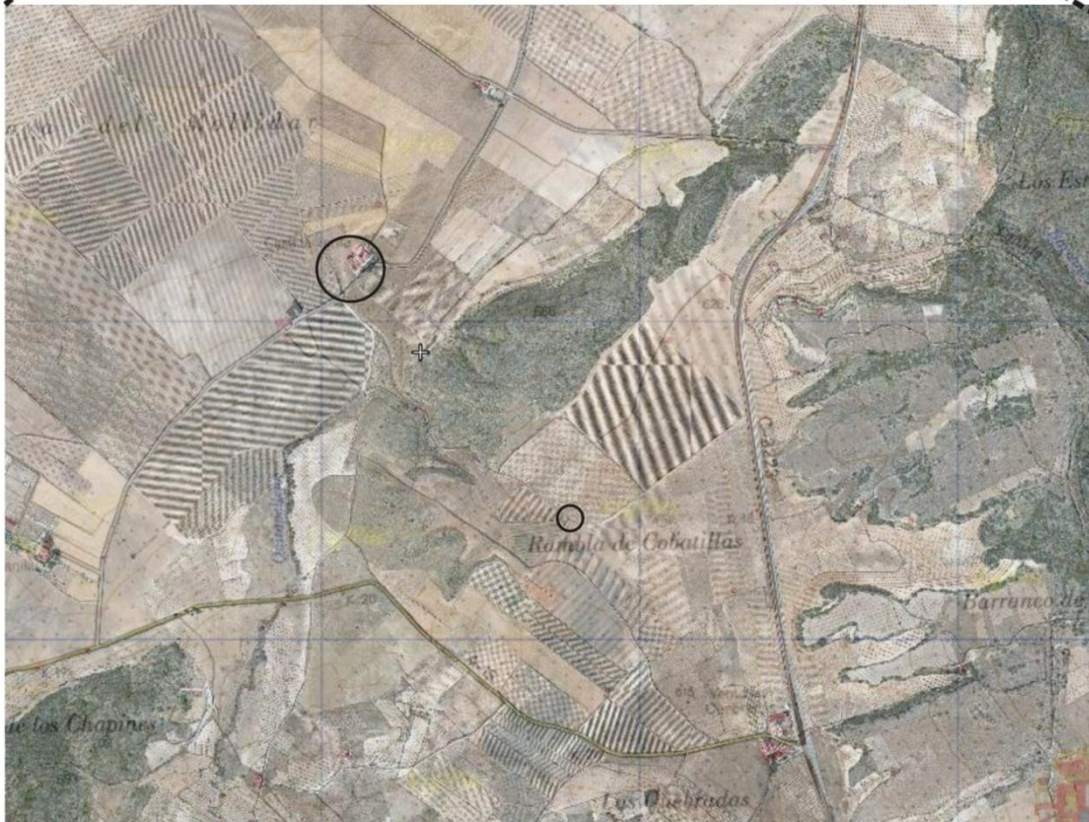
Situación.

La Olla del Mollidar se encuentra enclavada al Oeste de la sierra de Salinas, junto a la carretera local de Yecla a Pinoso, en el Kilómetro 17'600, y al Oeste de la misma, cerca de la estribación Suroeste de la Sierra de Salinas.



Pila monolítica procedente del pozo 1

Plano de situación de la Hoya del Mollidar
Término de Yecla (MURCIA)



Pozo-Aljibe 1

Tomando la pista de tierra que atraviesa desde la carretera hasta el camino de “Las Pansas” y a escasos hectómetros en dirección Noroeste, junto al camino existen los restos de una pequeña construcción, en la margen de un bancale. Se trata de la ruina de una caseta que protegía la boca del pozo-aljibe.

Descripción del Pozo-Aljibe1.

El Pozo-Aljibe 1, está construido en terreno de cultivo. Por su situación (En zona abancalada, pero de escaso desnivel), y cerca de la cabecera de la rambla Covatillas, debió tener poco aporte hídrico, de ahí su forma troncocónica inversa, para aprovechar en periodos de escasa pluviometría la reducida cantidad de agua.

Según referencias, debió abastecer de agua una pequeña casa de aperos lindante al camino, actualmente derribada. El estado ruinoso de la protección antiguamente techada, construida de mampostería a ordinario, y una pila monolítica tallada en arenisca, casi destruida encontrada en el mismo terreno unos metros más al Oeste, es el total de lo localizado en superficie.

Al descender por la boca de un diámetro de de 1 m., en el lado Sureste justo bajo el nivel del suelo, se encuentra el conducto de llenado, de forme rectangular, con unos 40 cm. de ancho, por 20 de altura. Unas losillas sirven para que el agua no resbale por la pared.

En la parte Suroeste, otra conducción, esta circular, de unos 10 cm., serviría en su día de desagüe para aprovechar el sobrante de la pila.

Se observa que el pozo progresa en diámetro durante un metro y setenta centímetros, adquiriendo forma troncocónica, con un ancho de 150 cm., donde cambia la inclinación, formando el techo-pared del aljibe.



Caseta del pozo 1, que protegía de la superficie la construcción

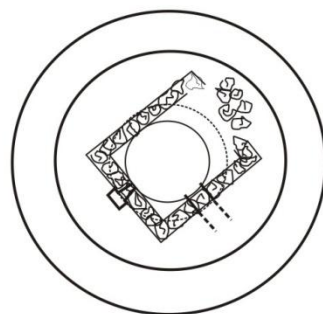
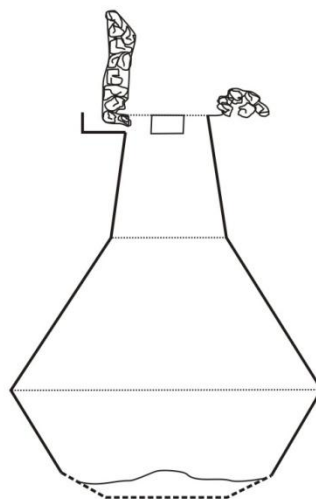
Pozo aljibe
Proximidades de la rambla
de Covatillas
(Pinoso)

Situación:
Coordenadas U. T. M.
Datum Europeo 1950, Huso30
X 667775.92
Y 4260361.88

Topografía de:
A. Carrión
A. Guillót
A. Fornes

Colaboración:
Vedast Sanxis

5 / 12 / 2010



N.M. 2010



0 1 2 5 m.



Situación del Pozo-Aljibe 2, o Casa La Venta.

Siguiendo el mismo itinerario del 1, y descendiendo por la rambla Covatillas en dirección Noroeste, confluye el camino con el de "las Pansas". Tomando este en dirección Noreste, a escasos metros está ubicada la Casa la Venta, y frente al primer edificio, al Sur y a unos 15 metros, se puede ver el brocal del pozo-Aljibe 2.

Descripción.

Este Pozo-Aljibe servía junto con otros dos existentes casi juntos y de otros propietarios, para abastecer de agua la Casa La Venta, que consiste en un grupo de cinco edificaciones (Actualmente seis). Una de ellas todavía conserva las balsas o recipientes para la uva, donde posteriormente se realizaría la maceración carbónica.

El brocal, de exquisita talla en arenisca, construido en un solo bloque, tiene un espesor de 45 cm., con dos senos simétricos o pilas que se adaptan a la forma del hueco por su parte interior, y al canto por su zona externa. Sus medidas son de 40 X 30, con una profundidad de 15 cm. Un pequeño orificio para el caño que arranca del fondo de ambas pilas, servía para el llenado de recipientes.

El diámetro de la boca es de 55cm., y un soporte de forja sujetaba la polea para el cubo de extracción de agua.

La parte inferior del brocal, es de mampostería a seco, enlucida con cal. Una "caseta" con techo de tejas empotrada en la falda, sirvió para proteger la bomba que se utilizó en su día para una extracción más cómoda del agua.

El contacto con el suelo, está asentado sobre una losa de arenisca, que conserva el mismo diámetro que la boca, y sirve para sujetar los bloques o mampuestos e impedir de alguna manera que caigan dentro del pozo. A partir de este punto, el hueco es troncocónico durante 2 m., donde desemboca en la cúpula de otros 7 m. Siendo el diámetro máximo de la cisterna de 7'80 m., y el del cuello en el arranque superior de la cúpula, de 1'30.

El fondo está completamente anegado de material caído de la superficie. Posiblemente durante algunos años su boca estuvo destapada, y fue utilizado como vertedero de residuos de la masía, por lo que apenas se percibe el inicio del cambio de construcción de la pared, que a partir de este lugar es de cono invertido como la cisterna 1 antes descrita.

Desde bajo de la losa de arenisca hasta el fondo, todas las paredes están enlucidas, con lo que se consigue mayor impermeabilidad.

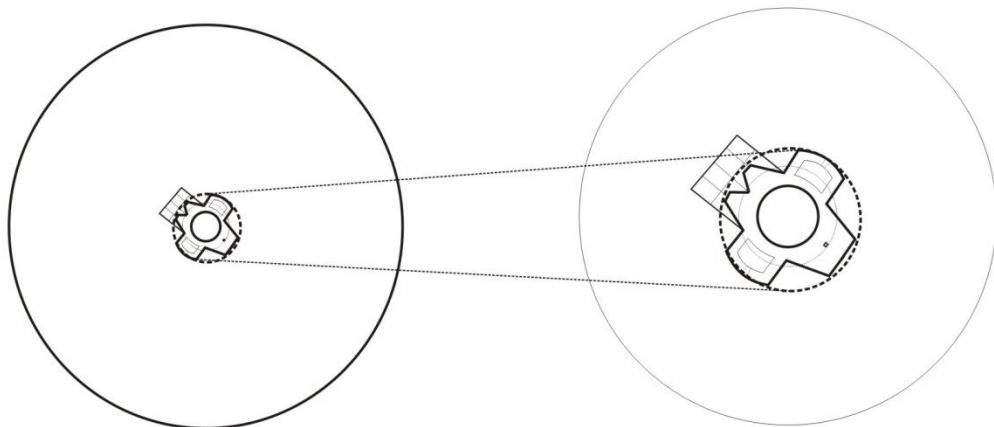
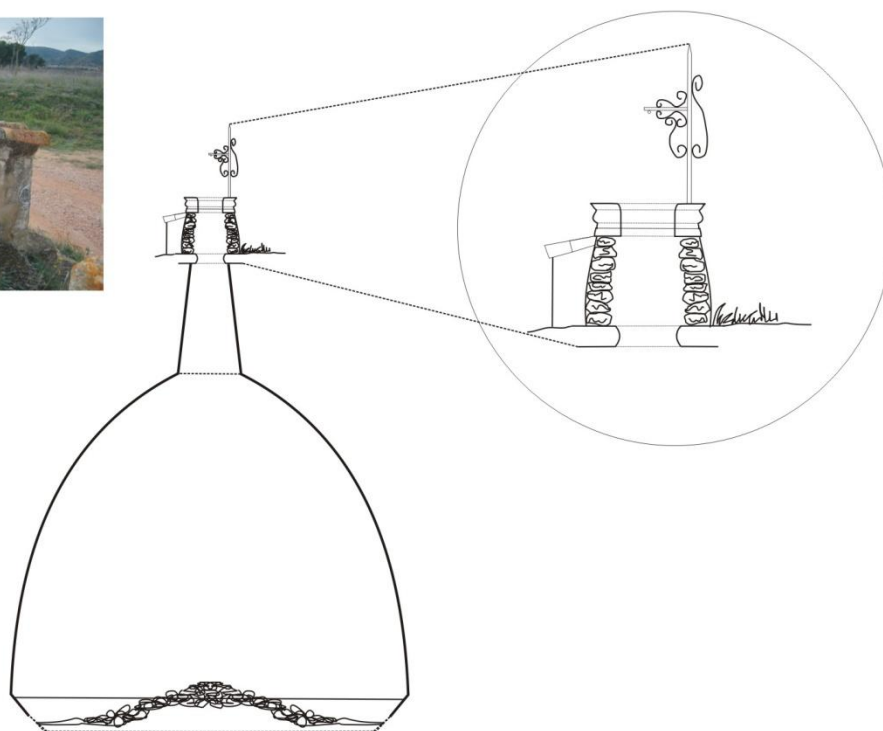
Pese a la cantidad de material alóctono depositado en el fondo, todavía almacena algo de agua, lo que indica la estanquidad del aljibe y su perfecta construcción.



Rambla Covatillas



Presa de captación



Pozo aljibe
CASA LA VENTA
(Pinoso)

Situación:
Coordenadas U. T. M.
Datum Europeo 1950, Huso30
X 667109.98
Y 4261154.05

Topografía de:
A. Carrión
A. Guillót
A. Fornes

Colaboración:
Vedast Sanxis

5 / 12 / 2010



N.M. 2010



Breves notas geológicas.

Estratigrafía.

Si bien la época geológica de la zona pertenece al Cretácico Superior, la Olla en cuestión está compuesta por rellenos del Cuaternario de diferentes tipos, encontrándose los niveles freáticos a una profundidad mayor de 200 m. lo que motivó en su día, en parte la construcción de los pozos-aljibe.

Tectónica.

La Olla del Mollidar consiste en un relleno cuaternario sito al Oeste de la Sierra de Salinas, que forma parte de un pliegue anticlinal volcado vergente al Norte de cierta importancia denominado Sarche – Salinas, con eje Suroeste – Noreste.

La Olla limita al Noreste con la Sierra de la Cingla y corresponde al sistema Prebético Meridional, que está caracterizado en esta zona por una serie de pliegues volcados y cabalgamiento de vergencia Norte.

Conclusiones.

Si tenemos en cuenta que la zona en épocas anteriores se dedicaba preferentemente al cultivo de la vid, y elaboración de vino, es lógico que la estancia de las gentes del campo permaneciese durante largos espacios de tiempo en las masías existentes, sobre todo en el periodo de elaboración del mosto. Las necesidades de abastecer de agua a las personas en un lugar carente de manantiales, y donde el nivel freático se encuentra a más de 200 metros de profundidad, propició este ingenioso sistema de Pozos- Aljibe, que además de su presa de captación en la rambla, tenía varias balsas de decantación para reposar el sedimento actualmente desaparecidas.

Una pequeña presa en la rambla Covatillas, alimentó durante mucho tiempo estas construcciones, que según los viejos eran muy estimadas, y medían su capacidad mediante cántaros. Ej. El pozo-Aljibe 2, tenía de capacidad 35000 cántaros. Cada cántaro mide 12 porrónes. Sabiendo que un porrón tiene una capacidad de un litro, tenemos claro el cubicaje.

Cada masía posee un Pozo-Aljibe en la cercanía con el mismo fin. Se pudieron localizar cinco en la olla, y un aljibe clásico, o sea de tipo horizontal, este más moderno.

El motivo de este sistema de construcción, radica en gran parte porque las estaciones de sequía, que al ser largas, y debido a la escasa pluviometría se recogen en largos periodos de tiempo poquísima cantidad de agua, que al ser recopilada en una superficie cónica invertida, con mayor facilidad podrá ser utilizada.

Colaboraron:

Andrés Carrión García
Antonio Guillot Pipaón
Vedast Sanchís